



МИНИСТЕРСТВО ОБРАЗОВАНИЯ, НАУКИ И МОЛОДЕЖИ РЕСПУБЛИКИ КРЫМ

**Государственное бюджетное образовательное учреждение высшего образования
Республики Крым
«Крымский инженерно-педагогический университет имени Февзи Якубова»
(ГБОУВО РК КИПУ имени Февзи Якубова)**

**ИНФОРМАЦИЯ О РЕЗУЛЬТАТАХ ОПРОСОВ
В РАМКАХ ВНУТРЕННЕЙ СИСТЕМЫ ОЦЕНКИ КАЧЕСТВА ОБРАЗОВАНИЯ
ЗА 2024-2025 ГОД**

**по направлению подготовки
38.03.01 Экономика**

**профиль подготовки
Бухгалтерский учет, анализ и аудит**

Уровень высшего образования: бакалавриат

Выпускающая кафедра: бухгалтерский учет, анализ и аудит

Факультет: экономики, менеджмента и информационных технологий

СОДЕРЖАНИЕ

1. Информация о результатах опросов работодателей и (или) их объединений, иных юридических и (или) физических лиц об удовлетворенности качеством образования.
2. Информация о результатах опросов научно-педагогических работников об удовлетворенности условиями и организацией образовательной деятельности в рамках реализации образовательной программы.
3. Информация о результатах опросов обучающихся об удовлетворенности условиями, содержанием, организацией и качеством образовательного процесса в целом и отдельных дисциплин (модулей) и практик.

1. Информация о результатах опросов работодателей и (или) их объединений, иных юридических и (или) физических лиц об удовлетворенности качеством образования

В ноябре 2025 года было организовано проведение анкетирования работодателей на предмет выявления мнения о качестве организации учебного процесса, преподавания дисциплин, условий обучения и т. д.

Целевой выборкой для данного исследования являлись работодатели по образовательной программе 38.03.01 Экономика. Профиль «Бухгалтерский учет, анализ и аудит» в количестве 5 человек из следующих организаций (учреждений, предприятий): ООО «Мост», ООО «Хорека Профи», ООО «Рейн-ЛТД», Межрайонная ИФНС России № 9 по Республике Крым, ООО АФ «Глобус аудит».

Результаты анкетирования позволили выявить процентные соотношения ответов по ключевым вопросам сотрудничества Университета и работодателей и (или) их объединений, иных юридических и (или) физических лиц, которые представлены в Таблице 1.

Таблица 1.

| № | Содержание вопросов и варианты ответов | Доля показателя в % 2024 | Доля показателя в % 2025 |
|---|--|--------------------------|--------------------------|
| 1 | По каким из ниже перечисленных направлений Вы сотрудничали с нашим Университетом (отметить все возможные варианты) | | |
| | Не сотрудничали, но планируем | 0 | 5,9 |
| | Сотрудничали в области проведения практик, стажировок | 20,8 | 5,9 |
| | Принимали участие в ярмарках вакансий и встречах со студентами | 4,2 | 5,9 |
| | Сотрудничали в области привлечения выпускников на работу | 12,5 | 11,8 |
| | Сотрудничали в области преподавания и проведение мастер-классов | 20,8 | 11,8 |
| | Сотрудничали в области проектной деятельности | 0 | 11,8 |
| | Сотрудничали в области научно-исследовательской деятельности | 8,3 | 17,6 |
| | Участие в государственной итоговой аттестации | 16,7 | 17,6 |
| | Сотрудничали с кафедр(ой/ами) в области актуализации разработки образовательной программы/её части | 16,7 | 11,8 |
| 2 | Если сотрудничали с кафедр(ой/ами) в области актуализации разработки образовательной программы/её части, укажите специфику | | |
| | Рецензирование образовательной программы в целом | 13,3 | 0 |
| | Экспертиза рабочих программ дисциплин | 26,7 | 0 |
| | Экспертиза оценочных материалов по дисциплинам | 20 | 20 |
| | Экспертиза оценочных материалов по практикам | 6,7 | 0 |
| | Согласование тематики курсовых работ/проектов и выпускных квалификационных работ | 33,3 | 80 |
| 3 | Какие формы взаимодействия вуза и компании-работодателя, по Вашему мнению, являются наиболее продуктивными и приемлемыми? | | |
| | Совместное проведение/участие в мероприятиях | 18,8 | 16 |
| | Совместное проведение/участие в Ярмарках вакансий | 3,1 | 4 |
| | Совместное проведение/участие в Днях карьеры | 3,1 | 8 |
| | Совместное проведение/участие в Днях профессий/специальностей, неделях факультетов | 3,1 | 8 |
| | Совместное проведение/участие в Днях встреч с выпускниками/партнерами | 3,1 | 8 |
| | Организация стажировок на предприятиях/ организациях/ компаниях работодателей | 15,6 | 8 |
| | Трудоустройство студентов и выпускников | 25 | 4 |
| | Проведение семинаров с представителями компании в вузе | 6,3 | 12 |
| | Организация презентаций компаний-работодателей в вузе | 6,3 | 4 |
| | Непосредственное участие компаний-работодателей в образовательном процессе: чтение лекций, проведение практических занятий, семинаров и т.п. | 3,1 | 8 |
| | Участие работодателей в образовательном процессе: выполнение курсовых и дипломных работ по заказу компаний-работодателей | 3,1 | 12 |
| | Участие в экспертизе основных образовательных программ, разработке требований к | 3,1 | 0 |

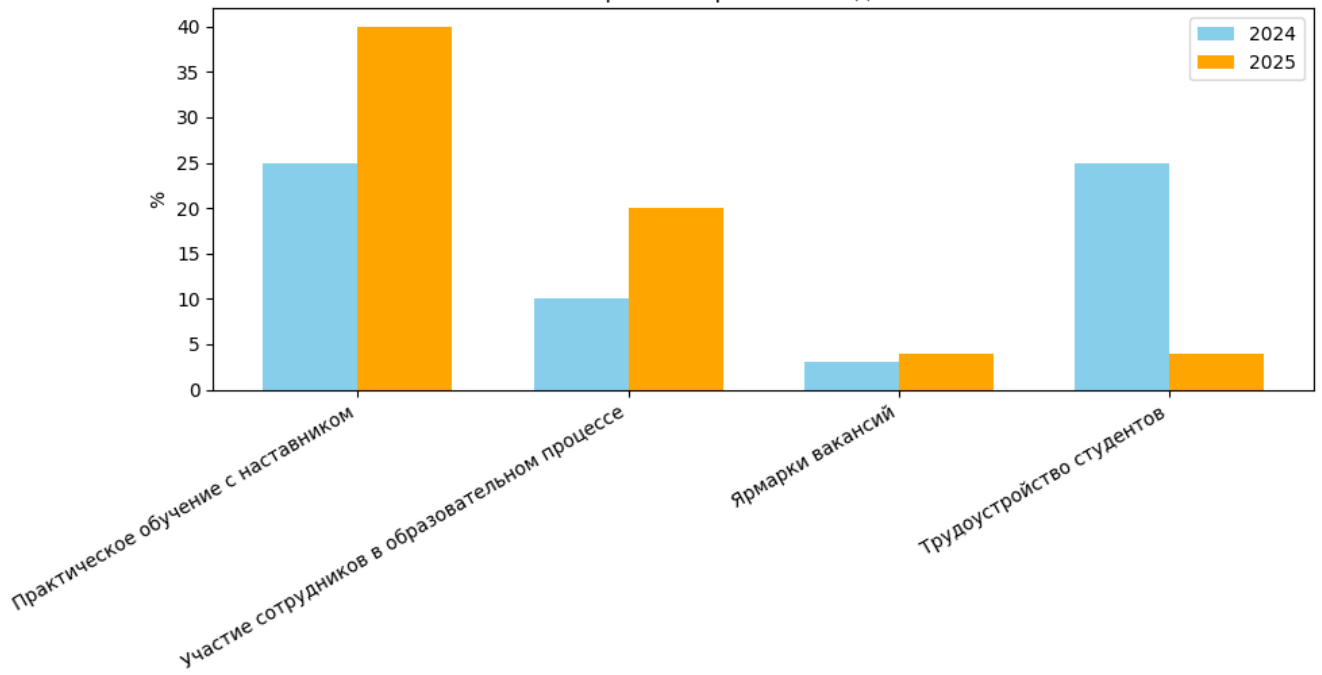
| | | | |
|----|---|------|----|
| | качеству подготовки специалистов, рецензировании учебно-программной документации | | |
| | Научное сотрудничество, проектная деятельность: (совместные научные исследования, открытие базовых кафедр вуза на предприятиях работодателей, создание совместных малых наукоемких предприятий, участие работодателей в научно-практических конференциях, днях науки др.) | 0 | 0 |
| | Повышение квалификации представителей работодателей в университете | 6,3 | 8 |
| 4. | Оцените, пожалуйста, общий уровень подготовки выпускников (1 балл – минимальная выраженность качества, 10 баллов – максимальная) | | |
| | Уровень теоретической подготовки | | |
| | 1 | 0 | 0 |
| | 2 | 0 | 0 |
| | 3 | 0 | 0 |
| | 4 | 0 | 0 |
| | 5 | 0 | 0 |
| | 6 | 0 | 0 |
| | 7 | 11,2 | 20 |
| | 8 | 0 | 20 |
| | 9 | 44,4 | 20 |
| | 10 | 44,4 | 40 |
| | Уровень практических умений и навыков | | |
| | 1 | 0 | 0 |
| | 2 | 0 | 0 |
| | 3 | 0 | 0 |
| | 4 | 0 | 0 |
| | 5 | 0 | 0 |
| | 6 | 0 | 0 |
| | 7 | 0 | 20 |
| | 8 | 33,3 | 20 |
| | 9 | 11,1 | 20 |
| | 10 | 55,6 | 40 |
| 5 | Как бы Вы оценили содержание образовательного процесса в вузе в целом и качество производственных практик | | |
| | Уровень общей подготовки студентов, приходящих на практику | | |
| | высокий уровень | 55,6 | 60 |
| | хороший уровень | 33,3 | 20 |
| | средний уровень | 11,1 | 20 |
| | низкий уровень | 0 | 0 |
| | затрудняюсь ответить | 0 | 0 |
| | Уровень профессиональной подготовки (практических навыков и умений) студентов, приходящих на практику | | |
| | высокий уровень | 44,4 | 60 |
| | хороший уровень | 44,4 | 20 |
| | средний уровень | 11,2 | 20 |
| | низкий уровень | 0 | 0 |
| | затрудняюсь ответить | 0 | 0 |
| | Уровень взаимодействия сотрудников университета и Вашей организации при проведении практики студентов | | |
| | высокий уровень | 77,8 | 60 |
| | хороший уровень | 22,2 | 40 |
| | средний уровень | 0 | 0 |
| | низкий уровень | 0 | 0 |
| | затрудняюсь ответить | 0 | 0 |
| | Уровень соответствия тем выпускных квалификационных работ актуальным задачам Вашей организации | | |
| | высокий уровень | 55,6 | 80 |
| | хороший уровень | 44,4 | 20 |
| | средний уровень | 0 | 0 |

| | | | |
|----|--|------|------|
| | низкий уровень | 0 | 0 |
| | затрудняюсь ответить | 0 | 0 |
| 6 | Какими, по Вашему мнению, 3-мя качествами должен обладать, прежде всего, молодой специалист с целью трудоустройства в Вашей компании/организации? | | |
| | Коммуникабельность | 11,4 | 23,5 |
| | Целеустремленность | 9,1 | 17,6 |
| | Умение работать в команде | 13,6 | 23,5 |
| | Креативное мышление | 15,9 | 5,9 |
| | Обучаемость | 13,6 | 17,6 |
| | Лояльность | 0 | 0 |
| | Творчество | 0 | 0 |
| | Инициативность | 13,6 | 5,9 |
| | Опыт работы | 0 | 0 |
| | Знание IT-технологий | 15,9 | 5,9 |
| | Знание иностранного языка | 2,3 | 0 |
| | Амбициозность | 4,6 | 0 |
| 7 | Какие профессиональные компетенции интересуют Вас при выборе сотрудника? | | |
| | Способность использовать методы анализа и моделирования | 12 | 8,7 |
| | Умение самостоятельно искать информацию, необходимую для осуществления профессиональной деятельности | 8 | 17,4 |
| | Умение реализовывать на практике полученные знания | 16 | 17,4 |
| | аналитические навыки | 6 | 4,3 |
| | Коммуникативные навыки | 12 | 8,7 |
| | техническая и компьютерная грамотность | 6 | 8,7 |
| | Стремление к саморазвитию и повышению квалификации | 8 | 8,7 |
| | Управление конфликтами | 0 | |
| | Коммуникации в команде | 6 | 13 |
| | Способность к инициативе и предпринимательству | 2 | 4,3 |
| | Способность осуществлять поиск, обработку и анализ информации из различных источников и представлять ее в требуемом формате с использованием информационных, компьютерных и сетевых технологий | 10 | 8,7 |
| | Способность решать стандартные задачи профессиональной деятельности | 10 | 0 |
| | Способность участвовать в разработке технической документации, связанной с профессиональной деятельностью с использованием стандартов, норм и правил | 4 | 0 |
| 8 | Что, по Вашему мнению, следует улучшить в подготовке выпускников? | | |
| | Повысить уровень теоретических знаний | 0 | 12,5 |
| | Улучшить уровень практической подготовки | 58,3 | 50 |
| | Повысить навыки производственной дисциплины | 25 | 12,5 |
| | Повысить навыки саморазвития и самообразования | 16,7 | 25 |
| 9 | Какие направления взаимодействия с Университетом Вы считаете наиболее перспективными? | | |
| | Практическое обучение на рабочем месте с помощью опытного специалиста (наставника) | 25 | 40 |
| | Производственная практика студентов на базе Вашей организации | 20 | 10 |
| | Участие Ваших сотрудников в образовательном процессе. | 10 | 20 |
| | Целевая подготовка специалистов для Вашего предприятия | 20 | 10 |
| | Трудоустройство студентов к Вам на предприятие | 25 | 20 |
| 10 | Наличие опыта работы в профильном направлении у выпускников является | | |
| | Обязательным | 33,3 | 0 |
| | Преимуществом | 66,7 | 80 |
| | Не является требованием | 0 | 20 |
| 11 | Что, по Вашему мнению, следует улучшить в подготовке наших выпускников? | | |
| | Теоретическую подготовку | 0 | 0 |
| | Практическую подготовку | 66,7 | 60 |
| | Навыки саморазвития | 33,3 | 40 |
| 12 | Имеется ли у Вас желание участвовать в проведении государственной итоговой аттестации в Университете, если не участвуете в данный момент? | | |
| | Да | 33,4 | 40 |

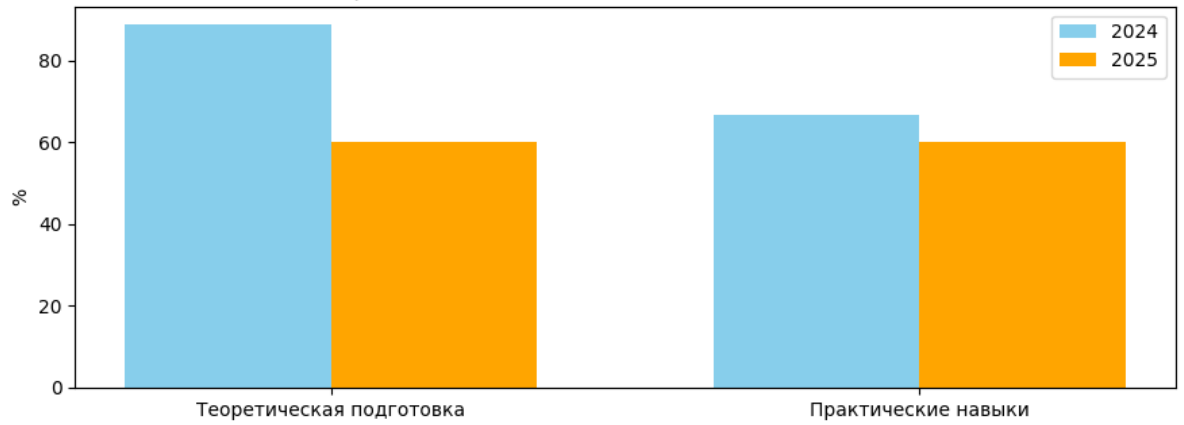
| | | | |
|----|---|------|-----|
| | Нет | 22,2 | 40 |
| | Уже участвую | 44,4 | 20 |
| 13 | Имеет ли Ваше предприятие/учреждение/организация/компания деловые контакты с нашей образовательной организацией по вопросам трудоустройства? | | |
| | Да | 77,8 | 20 |
| | Нет | 0 | 40 |
| | Планируем | 22,2 | 40 |
| 14 | Удовлетворены ли Вы качеством подготовки выпускников? | | |
| | Удовлетворены | 88,9 | 100 |
| | Не удовлетворены | 0 | 0 |
| | Частично удовлетворены | 11,1 | 0 |
| 15 | Вы намерены в настоящее время и в будущем принимать наших выпускников на работу? | | |
| | Да | 100 | 100 |
| | Нет | 0 | 0 |
| 16 | Насколько Вы оцениваете открытость, полноту и доступность информации о деятельности Университета, размещенной на информационных стендах в помещениях Университета? | | |
| | На высоком уровне | 88,9 | 80 |
| | На среднем уровне | 11,1 | 20 |
| | На низком уровне | 0 | 0 |
| 17 | Насколько Вы оцениваете открытость, полноту и доступность информации о деятельности Университета, размещенной на официальном сайте Университета? | | |
| | На высоком уровне | 100 | 80 |
| | На среднем уровне | 0 | 20 |
| | На низком уровне | 0 | 0 |

- Вопрос 3 (Наиболее продуктивные формы взаимодействия):
 - В 2025 году резко возросла значимость практического обучения на рабочем месте с наставником (с 25% до 40%) и участия сотрудников компаний в образовательном процессе (с 10% до 20%).
 - Снизился интерес к форматам «ярмарок вакансий» и прямого «трудоустройства студентов». Это говорит о смещении фокуса работодателей от разового найма к долгосрочному, проектно-ориентированному партнерству и ранней интеграции студентов в профессиональную среду.
 - Вопрос 4 (Оценка уровня подготовки):
 - Теоретическая подготовка: Доля высших оценок (9-10 баллов) снизилась с 88.8% до 60%. При этом полностью «удовлетворенных» качеством подготовки стало 100% (вопрос 14). Это указывает не на ухудшение знаний, а на ужесточение критериев или более критичный подход к оценке фундаментальной базы в условиях быстро меняющихся стандартов (например, в цифровизации учета).
 - Практические навыки: Доля высших оценок также снизилась (с 66.7% до 60%), что согласуется с их же пожеланиями об улучшении практической подготовки (вопрос 8).
 - Вопрос 5 (Ключевые качества выпускника):
 - Стабильно высоко ценятся умение работать в команде и коммуникабельность (совокупно около 47% в 2025 г.).
 - Существенно выросла значимость целеустремленности (с 9.1% до 17.6%).
 - Резко упал интерес к креативному мышлению и знанию IT-технологий (с ~16% до ~6% по каждому). Это может быть связано с тем, что базовое владение IT стало обязательным требованием по умолчанию, а креативность в бухгалтерско-аналитических специальностях менее критична, чем надежность и системность.
- Диаграмма: Сравнение оценок работодателей за 2024 и 2025 гг. (Вопросы 3,4,5) выпускников).

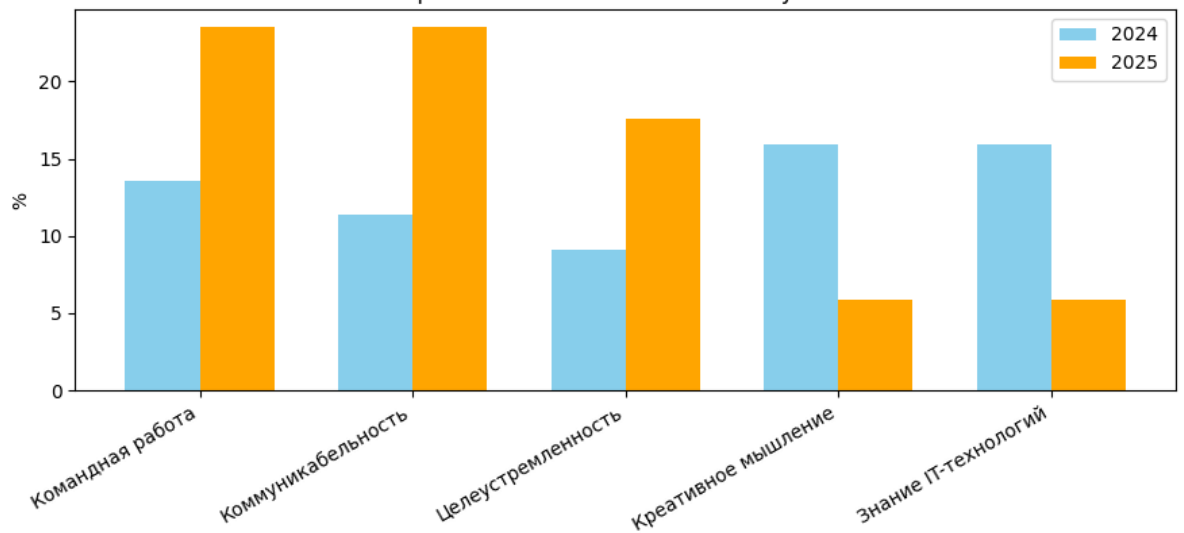
Вопрос 3: Формы взаимодействия



Вопрос 4: Оценка подготовки (доля высоких оценок)



Вопрос 6: Ключевые качества выпускника



- **Вопрос 3 (формы взаимодействия):** видно, что практическое обучение с наставником и участие сотрудников компаний в образовательном процессе значительно выросли, а интерес к ярмаркам вакансий и прямому трудоустройству снизился.
- **Вопрос 4 (оценка подготовки):** работодатели стали строже оценивать теоретическую и практическую подготовку, но общая удовлетворённость осталась на уровне 100%.
- **Вопрос 5 (ключевые качества выпускника):** ценность командной работы, коммуникабельности и целеустремлённости выросла, а креативность и знание IT-технологий перестали быть конкурентным преимуществом.

Эта визуализация помогает наглядно увидеть смещение акцентов работодателей: от формального найма к долгосрочному партнёрству и развитию практических навыков студентов через наставничество.

Вывод по Разделу 1: Работодатели демонстрируют **100% удовлетворенность** готовностью брать выпускников на работу. Однако их запросы эволюционируют: они ждут не просто теоретически подкованного выпускника, а **адаптивного, целеустремленного командного игрока**, которого можно быстро дообучить на рабочем месте через институт наставничества. Падение формальных оценок при росте общей удовлетворенности говорит о переходе к более предметному и требовательному диалогу между вузом и бизнесом.

2. Информация о результатах опросов педагогических и научных работников об удовлетворенности условиями и организацией образовательной деятельности в рамках реализации образовательной программы высшего образования

В ноябре 2025 года было организовано проведение анкетирования научно-педагогических работников Университета на предмет выявления удовлетворенности организацией учебного процесса, преподавания дисциплин, условий образовательной деятельности, повышения качества и эффективности профессиональной деятельности преподавателей и т. д.

В целях определения качества педагогической деятельности НПП, действующих процессов и получения наиболее эффективных и беспристрастных результатов анкетирование проводилось анонимно, через официальный сайт Университет в разделе «Внутренняя система оценки качества образования».

Целевой выборкой для данного анкетирования являлись научно-педагогические сотрудники, участвующие в реализации образовательных программ.

По образовательной программе 38.03.01 Экономика. Профиль «Бухгалтерский учет, анализ и аудит» в опросе приняли участие 42 научно-педагогических работника.

В анкете было представлено 32 вопроса. Респондент мог выбрать несколько ответов из задаваемого перечня. Респонденту было предложено оценить несколько основных направлений:

- удовлетворенность в принятии решений своего структурного подразделения;
- условиями организации труда на кафедре и оснащенностью своего рабочего места;
- материально-техническая оснащенность учебных аудиторий;
- санитарно-гигиеническое состояние учебных аудиторий;
- безопасность пребывания в Университете;
- условия реализации программы;
- распределение учебной нагрузки;
- оценка организации научной деятельности;
- информированность об изменениях в учебном процессе.

Результаты анкетирования позволили выявить процентные соотношения ответов по ключевым вопросам сотрудничества Университета и работодателей и (или) их объединений, иных юридических и (или) физических лиц, которые представлены в Таблице 2.

Таблица 2.

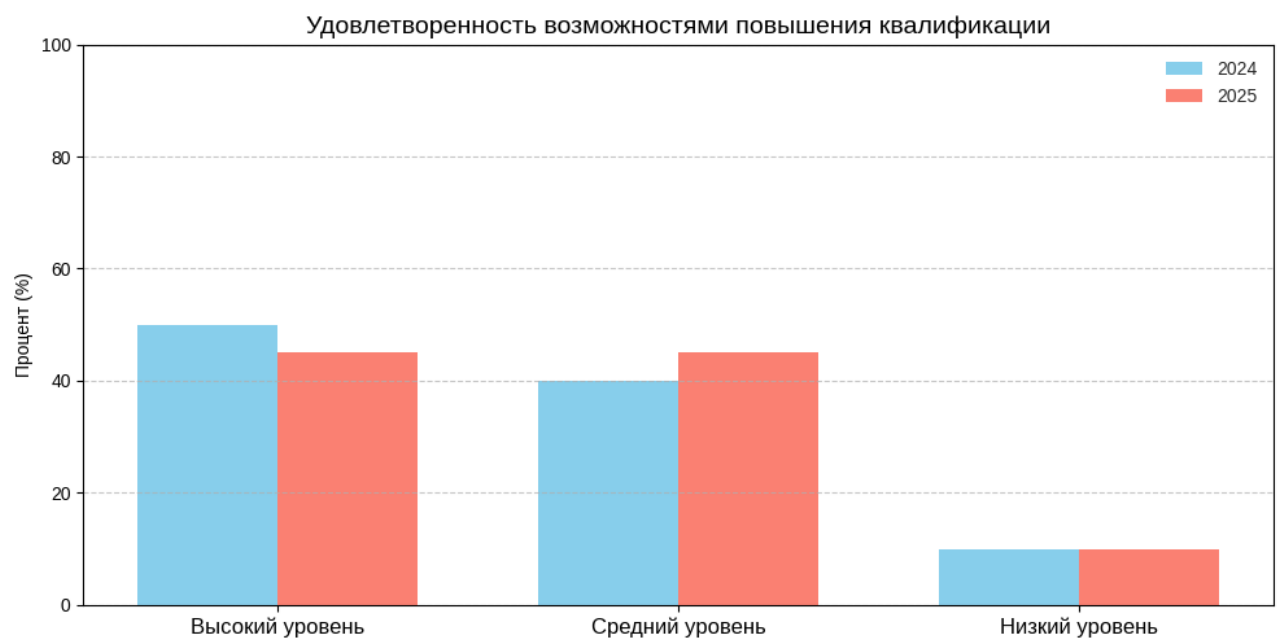
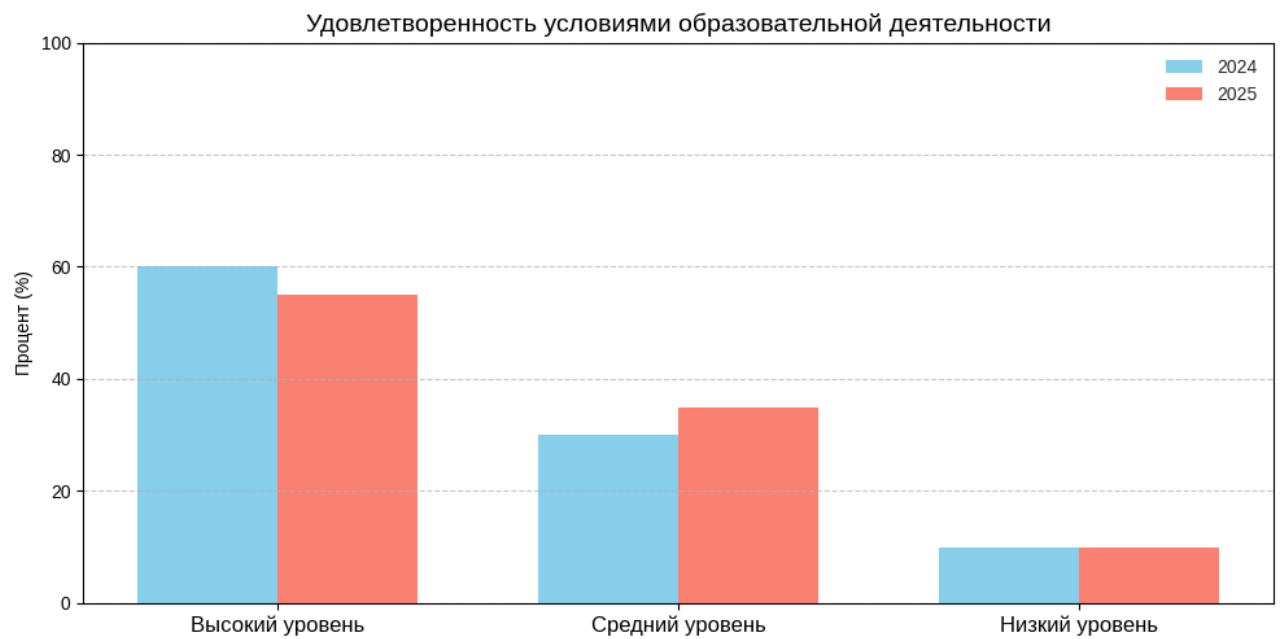
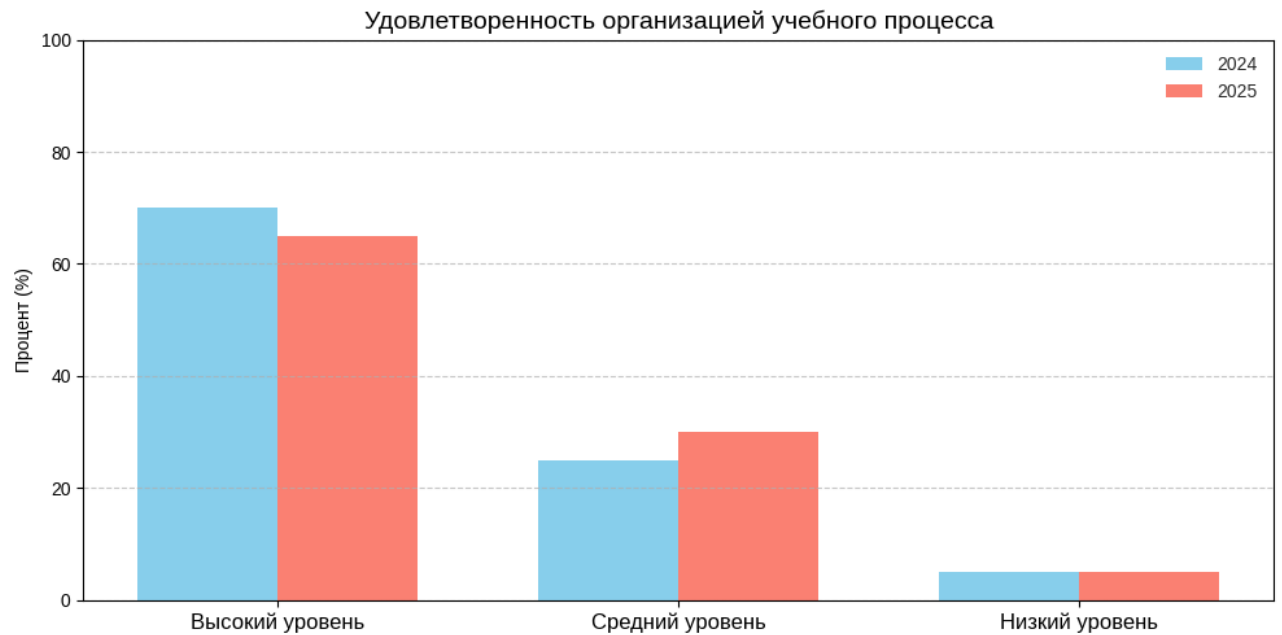
| № | Содержание вопросов и варианты ответов | Доля показателя в % 2024 | Доля показателя в % 2025 |
|---|---|--------------------------|--------------------------|
| 1 | Ваша должность: | | |
| | профессор | 8,8 | 2,4 |
| | доцент | 76,5 | 83,3 |
| | старший преподаватель | 5,9 | 7,1 |
| | преподаватель | 8,8 | 2,4 |
| | ассистент | 0 | 4,8 |
| 2 | Для Вас основной источник информации о жизни университета | | |
| | официальные документы: приказы, распоряжения, положения | 41,2 | 35,7 |
| | информация от учебного управления Университета, кафедры | 26,5 | 21,4 |
| | корпоративная почта | 5,9 | 19 |
| | сотрудники кафедры | 8,8 | 0 |
| | коллеги других структурных подразделений | 0 | 2,4 |
| | официальный сайт Университета | 17,6 | 21,4 |
| | информацией не интересуюсь | 0 | 0 |
| 3 | Удовлетворены ли Вы участием в принятии решений своего структурного подразделения? | | |
| | удовлетворен | 73,5 | 83,3 |
| | частично удовлетворен | 26,5 | 14,3 |
| | не удовлетворен | 0 | 2,4 |
| | не участвую | 0 | 0 |
| 4 | Удовлетворены ли Вы переменами и их внедрением в Университете? | | |

| | | | |
|----|--|------|------|
| | удовлетворен | 70,6 | 83,3 |
| | частично удовлетворен | 29,4 | 16,7 |
| | не удовлетворен | 0 | 0 |
| 5 | Как часто Вы посещаете сайт Университета? | | |
| | раз в месяц | 23,6 | 33,3 |
| | раз в неделю | 52,9 | 52,4 |
| | каждый день | 20,6 | 14,3 |
| | не посещаю | 2,9 | 0 |
| 6 | Оцените материально-техническую оснащенность учебных помещений | | |
| | удовлетворяет | 38,2 | 59,5 |
| | частично удовлетворяет | 55,9 | 28,6 |
| | не удовлетворяет | 5,9 | 11,9 |
| 7 | Удовлетворены ли Вы санитарно-гигиеническим состоянием учебных помещений? | | |
| | удовлетворяет | 35,3 | 69 |
| | частично удовлетворяет | 55,9 | 21,4 |
| | не удовлетворяет | 8,8 | 9,5 |
| 8 | Как часто Вы посещаете пункты питания в Университете? | | |
| | каждый день | 0 | 21,4 |
| | несколько раз в месяц | 20,6 | 40,5 |
| | раз в месяц | 8,8 | 14,3 |
| | не посещаю | 70,6 | 23,8 |
| 9 | Чувствуете ли Вы себя в Университете безопасно? | | |
| | Да | 88,2 | 92,9 |
| | Нет | 11,8 | 7,1 |
| 10 | Вас устраивают взаимоотношения в коллективе? | | |
| | устраивают | 73,5 | 83,3 |
| | устраивают частично | 26,5 | 13,3 |
| | не устраивают | 0 | 2,4 |
| 11 | Устраивает ли Вас распределение учебной нагрузки? | | |
| | Да | 67,6 | 78,6 |
| | Нет | 5,9 | 11,9 |
| | Не всегда | 26,5 | 9,5 |
| 12 | Насколько Вы удовлетворены информированностью об изменениях в учебном процессе | | |
| | вполне удовлетворен | 76,5 | 85,7 |
| | частично удовлетворен | 23,5 | 14,3 |
| | не удовлетворен | 0 | 0 |
| 13 | Соответствует ли Ваш объем затраченных сил и ресурсов заработной плате? | | |
| | полностью соответствует | 35,3 | 40,5 |
| | частично соответствует | 50 | 45,2 |
| | не соответствует | 14,7 | 14,3 |
| 14 | Удовлетворены ли Вы возможностями, которые предоставляет Университет для повышения квалификации? | | |
| | удовлетворен | 70,6 | 81 |
| | частично удовлетворен | 23,5 | 19 |
| | не удовлетворен | 5,9 | 0 |
| 15 | Насколько часто Вы используете современные методики ведения занятий в рамках преподаваемого курса? | | |
| | Постоянно | 85,3 | 90,5 |
| | Редко | 14,7 | 9,5 |
| | Не использую | 0 | 0 |
| 16 | Удовлетворяет ли Вашим потребностям участие в научных семинарах, конференциях, проводимых в Университете и иницируемых Университетом? | | |
| | вполне удовлетворен | 88,2 | 88,1 |
| | частично удовлетворен | 11,8 | 11,9 |
| | не удовлетворен | 0 | 0 |
| 17 | Как часто Вы публикуетесь в отечественных рецензируемых изданиях РИНЦ в течение года? | | |
| | Публикую 1-2 статьи | 73,5 | 47,6 |
| | Публикую 3-5 статьи/ статей | 17,6 | 35,7 |

| | | | |
|----|---|------|------|
| | Публикую более 5 статей | 5,9 | 11,9 |
| | Не публикуюсь | 2,9 | 4,8 |
| 18 | Как часто Вы публикуетесь в отечественных рецензируемых изданиях ВАК в течение года? | | |
| | Не публикуюсь | 2,9 | 2,4 |
| | Публикую 1-2 статьи | 67,6 | 64,3 |
| | Публикую 3 статьи и более | 29,4 | 33,3 |
| 19 | Как часто Вы проходите обучение на курсах повышения квалификации? | | |
| | Раз в 3 года | 64,7 | 40,5 |
| | Ежегодно | 32,4 | 50 |
| | Более 2-х раз в году | 2,9 | 9,5 |
| | Не прохожу | 0 | 0 |
| 20 | Как часто Вы публикуетесь в международных информационно-аналитических системах научного цитирования (Scopus, WoS)? | | |
| | Не публикуюсь | 85,3 | 59,5 |
| | Публикую 1-2 статьи | 11,8 | 38,1 |
| | Публикую 3 статьи и более | 2,9 | 2,4 |
| 21 | Насколько Вы удовлетворены условиями организации труда на кафедре и оснащенностью своего рабочего места? | | |
| | удовлетворен | 58,8 | 81 |
| | частично удовлетворен | 32,4 | 14,3 |
| | не удовлетворен | 8,8 | 4,8 |
| 22 | Насколько вы удовлетворены качеством аудиторий, помещений кафедр, учебных лабораторий? | | |
| | удовлетворен | 41,2 | 69 |
| | частично удовлетворен | 52,9 | 23,8 |
| | не удовлетворен | 5,9 | 7,1 |
| 23 | Удовлетворяет ли Вас качество фондов читального зала и библиотеки? | | |
| | удовлетворяет | 85,3 | 88,1 |
| | частично удовлетворяет | 14,7 | 9,5 |
| | не удовлетворяет | 0 | 2,4 |
| 24 | Удовлетворяет ли Вас материально-техническая и информационная оснащенность учебного процесса (оборудование для реализации ОПОП, материальная база, программное обеспечение, доступ к базам данных) | | |
| | вполне удовлетворен | 70,6 | 76,2 |
| | частично удовлетворен | 26,5 | 16,7 |
| | не удовлетворен | 2,9 | 7,1 |
| 25 | Насколько Вы удовлетворены сочетанием педагогической и исследовательской деятельности? | | |
| | вполне удовлетворен | 67,6 | 83,3 |
| | частично удовлетворен | 32,4 | 16,7 |
| | не удовлетворен | 0 | 0 |
| 26 | Оцените, пожалуйста, доступность информации, касающейся учебного процесса, внеучебных мероприятий | | |
| | 1 | 0 | 0 |
| | 2 | 0 | 0 |
| | 3 | 8,8 | 7,3 |
| | 4 | 29,4 | 11,9 |
| | 5 | 61,8 | 81 |
| 27 | Оцените, пожалуйста, по пятибалльной шкале: | | |
| | качество подключения к ЭБС из любой точки, где есть сеть «Интернет» как внутри Университета, так и вне ее; | | |
| | 1 | 2,9 | 0 |
| | 2 | 8,8 | 0 |
| | 3 | 2,9 | 9,5 |
| | 4 | 26,5 | 23,8 |
| | 5 | 58,8 | 66,7 |
| | наполненность ЭБС методическими материалами, учебниками и т.п. для достижения обучающимися предполагаемых результатов обучения по профилю реализуемой программы; | | |

| | | | |
|----|---|------|------|
| | 1 | 0 | 0 |
| | 2 | 2,9 | 0 |
| | 3 | 8,8 | 9,5 |
| | 4 | 29,4 | 23,8 |
| | 5 | 58,8 | 66,7 |
| | качество функционирования ЭИОС. | | |
| | 1 | 0 | 0 |
| | 2 | 5,9 | 0 |
| | 3 | 8,8 | 7,1 |
| | 4 | 23,5 | 26,2 |
| | 5 | 61,8 | 66,7 |
| 28 | Какова Ваша удовлетворенность условиями работы и услугами, имеющимися в Университете? | | |
| | вполне удовлетворен | 47,1 | 73,8 |
| | частично удовлетворен | 52,9 | 26,2 |
| | не удовлетворен | 0 | 0 |
| 29 | Насколько Вы удовлетворены открытостью, полнотой и доступностью информации о деятельности организации: | | |
| | размещенной на информационных стендах в помещениях Университета; | | |
| | 1 | 0 | 0 |
| | 2 | 2,9 | 0 |
| | 3 | 8,8 | 7,1 |
| | 4 | 26,5 | 23,8 |
| | 5 | 61,8 | 69 |
| | размещенной на официальном сайте Университета. | | |
| | 1 | 0 | 0 |
| | 2 | 2,9 | 0 |
| | 3 | 0 | 4,8 |
| | 4 | 26,5 | 19 |
| | 5 | 70,6 | 76,2 |
| 30 | Насколько Вы удовлетворены комфортностью условий труда: | | |
| | наличие комфортной зоны отдыха (ожидания), оборудованной соответствующей мебелью; | | |
| | 1 | 11,8 | 4,8 |
| | 2 | 17,6 | 4,8 |
| | 3 | 17,6 | 9,5 |
| | 4 | 20,6 | 23,8 |
| | 5 | 32,4 | 57,1 |
| | наличие и понятность навигации внутри Университета; | | |
| | 1 | 0 | 0 |
| | 2 | 2,9 | 0 |
| | 3 | 17,6 | 7,1 |
| | 4 | 26,5 | 26,2 |
| | 5 | 52,9 | 66,7 |
| | наличие и доступность питьевой воды; | | |
| | 1 | 14,7 | 2,4 |
| | 2 | 8,8 | 0 |
| | 3 | 17,6 | 11,9 |
| | 4 | 8,8 | 28,6 |
| | 5 | 50 | 57,1 |
| | наличие и доступность санитарно-гигиенических помещений; | | |
| | 1 | 8,8 | 2,4 |
| | 2 | 20,6 | 4,8 |
| | 3 | 17,6 | 16,7 |
| | 4 | 20,6 | 21,4 |
| | 5 | 32,4 | 54,8 |
| | санитарное состояние помещений Университета; | | |
| | 1 | 5,9 | 4,8 |
| | 2 | 11,8 | 2,4 |

| | | | |
|----|---|------|------|
| | 3 | 14,7 | 9,5 |
| | 4 | 32,4 | 26,2 |
| | 5 | 35,3 | 57,1 |
| | транспортная доступность (возможность доехать до Университета на общественном транспорте, наличие парковки). | | |
| | 1 | 2,9 | 2,4 |
| | 2 | 11,8 | 0 |
| | 3 | 17,6 | 11,9 |
| | 4 | 17,6 | 23,8 |
| | 5 | 50 | 61,9 |
| 31 | Насколько Вы удовлетворены качеством оборудования помещений Университета и прилегающей к нему территории с учетом доступности для инвалидов: | | |
| | оборудование входных групп пандусами (подъемными платформами); | | |
| | 1 | 5,9 | 2,4 |
| | 2 | 2,9 | 2,4 |
| | 3 | 11,8 | 2,4 |
| | 4 | 20,6 | 31 |
| | 5 | 58,8 | 61,9 |
| | наличие выделенных стоянок для автотранспортных средств инвалидов; | | |
| | 1 | 8,8 | 4,8 |
| | 2 | 2,9 | 2,4 |
| | 3 | 23,5 | 4,8 |
| | 4 | 23,5 | 26,2 |
| | 5 | 41,2 | 61,9 |
| | наличие адаптированных лифтов, поручней, расширенных дверных проемов; | | |
| | 1 | 5,9 | 2,4 |
| | 2 | 5,9 | 2,4 |
| | 3 | 14,7 | 4,8 |
| | 4 | 20,6 | 26,2 |
| | 5 | 52,9 | 64,3 |
| | наличие сменных кресел-колясок; | | |
| | 1 | 14,7 | 2,4 |
| | 2 | 11,8 | 4,8 |
| | 3 | 17,6 | 9,5 |
| | 4 | 17,6 | 23,8 |
| | 5 | 38,2 | 59,5 |
| | наличие специально оборудованных санитарно-гигиенических помещений в Университете. | | |
| | 1 | 17,6 | 2,4 |
| | 2 | 8,8 | 4,8 |
| | 3 | 14,7 | 7,1 |
| | 4 | 23,5 | 28,6 |
| | 5 | 35,3 | 57,1 |
| 32 | Оцените, пожалуйста, условия организации образовательного процесса по программе в целом | | |
| | Удовлетворяют | 76,5 | 85,7 |
| | Частично удовлетворяют | 23,5 | 14,3 |
| | Не удовлетворяют | 0 | 0 |



1. Организация учебного процесса

- **Высокий уровень** снизился с 70% до 65%.
- **Средний уровень** вырос с 25% до 30%.
- **Низкий уровень** остался стабильным (5%). Это говорит о том, что часть преподавателей стала более критично оценивать организацию, хотя большинство всё ещё удовлетворены.

2. Условия образовательной деятельности

- **Высокий уровень** снизился с 60% до 55%.
- **Средний уровень** вырос с 30% до 35%.
- **Низкий уровень** остался на уровне 10%. Тенденция схожа: преподаватели отмечают необходимость улучшения условий (например, технической базы или административной поддержки).

3. Возможности повышения квалификации

- **Высокий уровень** снизился с 50% до 45%.
- **Средний уровень** вырос с 40% до 45%.
- **Низкий уровень** остался на уровне 10%. Это указывает на запрос на более широкие и доступные программы повышения квалификации, особенно в области цифровых технологий и современных методик преподавания.
- Общая удовлетворённость остаётся высокой, но **наблюдается постепенное смещение оценок из категории «высокий уровень» в «средний».**
- Преподаватели стали более требовательны к качеству организации и условиям работы.
- Основные направления для улучшения:
 - модернизация инфраструктуры,
 - расширение программ повышения квалификации,
 - усиление поддержки преподавателей в реализации образовательных программ.

3. Информация о результатах опросов обучающихся об удовлетворенности условиями, содержанием, организацией и качеством образовательного процесса в целом и отдельных дисциплин (модулей) и практик

В ноябре 2025 года было организовано проведение анкетирования обучающихся на предмет выявления мнения обучающихся о качестве организации учебного процесса, преподавания дисциплин, условий обучения и т. д.

Анкета обучающегося состоит из 3-х разделов:

раздел 1 «Общие вопросы», включающий 30 вопросов (содержит вопросы про надпрофессиональные навыки, уровень теоретической подготовки, научно-исследовательской деятельности, содержание, организацию и качество образовательного процесса в целом и отдельных дисциплин, а также практик);

раздел 2 «Оценка деятельности преподавателей», состоящий из 11 вопросов (содержит вопросы, позволяющие оценить качество преподавания отдельных дисциплин, практик);

раздел 3 и «Обеспеченность и условия реализации образовательной программы», состоящий из 13 вопросов (содержит вопросы, позволяющие оценить условия реализации образовательного процесса в целом и отдельных дисциплин, практик).

Таким образом, в опросе было сформулировано 54 вопроса касательно качества образовательного процесса, в том числе:

- удовлетворенность структурой образовательной программы;
- удовлетворенность
- учебно-методическим обеспечением образовательной программы;
- удовлетворенность условиями реализации образовательной программы;
- удовлетворенность материально-техническим обеспечением программы;
- общая удовлетворенность качеством предоставления образовательных услуг по образовательной программе;
- общая удовлетворенность качеством преподавания по образовательной программе;
- общая удовлетворенность качеством условий осуществления образовательной деятельностью в университете.

В целях определения качества педагогической деятельности НПП, действующих процессов и получения наиболее эффективных и беспристрастных результатов анкетирование студентов проводилось анонимно через официальный сайт Университета.

Целевой выборкой для данного анализа являлись обучающиеся КИПУ имени Февзи Якубова, по реализуемым образовательным программам.

Результаты анкетирования позволили выявить процентные соотношения ответов по ключевым вопросам сотрудничества Университета и работодателей и (или) их объединений, иных юридических и (или) физических лиц.

Таблица 3.
Раздел 1. Общие вопросы

| № | Содержание вопросов и варианты ответов | Доля показател я в % 2024 | Доля показател я в % 2025 |
|---|---|---------------------------------|---------------------------------|
| 1 | Укажите Вашу форму обучения | | |
| | Очная | 100 | 98,5 |
| | Очно-заочная | 0 | 0,7 |
| | Заочная | 0 | 0,7 |
| 2 | На каком курсе Вы учитесь? | | |
| | 1 | 20,2 | 35,8 |
| | 2 | 27 | 22,6 |
| | 3 | 24,7 | 19,7 |
| | 4 | 28,1 | 21,9 |
| | 5 | 0 | 0 |
| | 6 | 0 | 0 |
| 3 | Соответствует ли содержание учебного материала Вашим ожиданиям | | |

| | | | |
|----|--|------|------|
| | полностью соответствует | 61,8 | 67,2 |
| | частично соответствует | 36 | 29,9 |
| | не соответствует | 2,2 | 2,9 |
| 4 | Считаете ли Вы, что за время обучения по образовательной программе Вам удалось развить надпрофессиональные навыки, такие как: коммуникативные навыки, навыки системного и критического мышления, лидерские качества | | |
| | Нет, данные навыки я не развил | 15,7 | 9,5 |
| | Да, я существенно развил данные навыки | 84,3 | 90,5 |
| 5 | Насколько Вы оцениваете уровень Вашей теоретической подготовки по направлению подготовки/ специальности, на котором/ой учитесь? | | |
| | Высокий уровень | 25,8 | 37,2 |
| | Хороший уровень | 58,4 | 45,3 |
| | Удовлетворительный уровень | 14,6 | 14,6 |
| | Низкий уровень | 1,1 | 2,9 |
| | Очень низкий уровень | 0 | 0 |
| 6 | Считаете ли Вы, что за время обучения Вам удалось получить базовые знания по фундаментальным дисциплинам (например, философия, основы экономики, история России, БЖД)? | | |
| | Нет, не считаю | 9 | 10,9 |
| | Да, считаю | 91 | 89,1 |
| 7 | Считаете ли Вы, что за время обучения Вам удалось получить базовые знания по профессиональным дисциплинам? | | |
| | Нет, не считаю | 9 | 16,1 |
| | Да, считаю | 91 | 83,9 |
| 8 | Удовлетворены ли вы качеством составления расписания учебных занятий? | | |
| | Удовлетворен | 46,1 | 54,7 |
| | Частично удовлетворен | 50,6 | 37,2 |
| | Не удовлетворен | 3,4 | 8 |
| 9 | Удовлетворены ли вы качеством составления расписания промежуточной аттестации (сессии)? | | |
| | Удовлетворен | 74,2 | 59,9 |
| | Частично удовлетворен | 20,2 | 35,8 |
| | Не удовлетворен | 5,6 | 4,4 |
| 10 | Оцените своевременность размещения расписания в Вашем личном кабинете? | | |
| | Расписание публикуется своевременно | 88,8 | 91,2 |
| | Расписание публикуется не своевременно | 11,2 | 8,8 |
| 11 | Как Вы оцениваете уровень организации и качества преподавания в Университете по Вашему направлению подготовки/специальности? | | |
| | Высокий уровень | 43,8 | 46 |
| | Хороший уровень | 48,3 | 44,5 |
| | Удовлетворительный уровень | 6,7 | 7,3 |
| | Низкий уровень | 1,1 | 2,2 |
| | Очень низкий уровень | 0 | 0 |
| 12 | При выполнении курсовой работы/выпускной квалификационной работы кто оказывал Вам помощь? | | |
| | Большую помощь оказывает научный руководитель | 47,2 | 44,5 |
| | Получаю достаточную помощь на консультациях от руководителя | 39,3 | 43,1 |
| | Мне никто не оказывает помощь, я пишу самостоятельно | 13,5 | 12,4 |
| 13 | При прохождении практики кто оказывал Вам помощь в подготовке отчетной документации? | | |
| | Помощь оказывает руководитель практики от Университета | 32,6 | 39,4 |
| | Помощь оказывает руководитель практики от Профильной организации | 7,9 | 8,8 |
| | Помощь оказывает руководитель практики от Университета и руководитель практики от Профильной организации | 41,6 | 32,8 |
| | Мне никто не оказывает помощь, я пишу самостоятельно | 18 | 19 |
| 14 | Насколько важна практика (учебная, производственная) при подготовке по Вашему направлению подготовки/специальности? | | |
| | Практика дает мне практические навыки для будущей профессии | 82 | 83,9 |
| | Практика, на мой взгляд, не требуется, достаточно теоретического обучения | 5,6 | 3,6 |

| | | | |
|----|--|------|------|
| | Затрудняюсь ответить | 12,4 | 12,4 |
| 15 | В какой степени Вы удовлетворены качеством организации и условиями практик? | | |
| | Не удовлетворен | 3,4 | 7,3 |
| | Частично удовлетворен | 40,4 | 46 |
| | Удовлетворен полностью | 56,2 | 46,7 |
| 16 | Соответствуют ли результаты обучения в Университете Вашим ожиданиям? | | |
| | Полностью соответствует | 56,2 | 48,9 |
| | Частично соответствует | 40,4 | 48,9 |
| | Не соответствует | 3,4 | 2,2 |
| 17 | Как Вы относитесь к требованию посещаемости занятий? | | |
| | Без посещаемости невозможно подготовиться к сдаче сессии | 19,1 | 29,9 |
| | Без посещаемости уровень знаний ниже | 58,4 | 48,2 |
| | Считаю, что не обязательно посещать занятия | 22,5 | 21,9 |
| 18 | Пропускаете ли Вы занятия? | | |
| | Нет, не пропускаю | 42,7 | 33,6 |
| | Да, пропускаю по болезни | 19,1 | 32,8 |
| | Пропускаю пары, на которых неинтересно | 4,5 | 4,4 |
| | Пропускаю в связи с занятостью на работе | 33,7 | 29,2 |
| 19 | Дайте оценку соотношения контактной и самостоятельной работы по дисциплинам, которые Вы изучили (самостоятельная работа как часть образовательной программы, которая выносится на самостоятельное изучение) | | |
| | Контактная работа с преподавателями в Университете организована хорошо | 77,5 | 77,4 |
| | Объем контактной работы слишком большой | 6,7 | 11,7 |
| | Объем самостоятельной работы недостаточный | 4,5 | 2,2 |
| | Я все равно не выполняю самостоятельную работу | 3,4 | 0 |
| | Я не знаю в чем заключается различие между контактной и самостоятельной работой по дисциплине | 7,9 | 8,8 |
| 20 | Какие методы обучения Вам нравятся больше? | | |
| | Опрос | 7,7 | 10,6 |
| | Индивидуальная работа | 8,9 | 10,1 |
| | Обсуждение, дискуссии | 22,4 | 21,5 |
| | Тесты | 11,2 | 14,9 |
| | Деловые игры | 20,5 | 17,8 |
| | Тренинги | 9,3 | 7,4 |
| | Презентации | 20,1 | 17,8 |
| 21 | Есть ли у Вас портфолио студента? | | |
| | У меня есть портфолио | 31,5 | 28,5 |
| | Я не знаю, что это такое | 20,2 | 29,2 |
| | В нем нет необходимости | 48,3 | 42,3 |
| 22 | Как Вы относитесь к дистанционной форме обучения? | | |
| | Считаю, что более продуктивна смешанная форма обучения | 40,4 | 49,6 |
| | Считаю, что дистанционная форма удобна | 53,9 | 46,7 |
| | Считаю, что дистанционная форма неприемлема | 5,6 | 3,6 |
| 23 | Уровень доступности учебной и методической литературы | | |
| | Высокий уровень | 40,4 | 45,3 |
| | Хороший уровень | 46,1 | 44,5 |
| | Удовлетворительный уровень | 13,5 | 10,2 |
| | Низкий уровень | 0 | 0 |
| | Очень низкий уровень | 0 | 0 |
| 24 | Удовлетворены ли Вы организацией зачетно-экзаменационной сессии? | | |
| | Да, полностью | 58,4 | 54,7 |
| | Скорее да, чем нет | 39,3 | 40,9 |
| | Скорее нет, чем да | 2,2 | 2,2 |
| | Нет | 0 | 2,2 |
| 25 | Как Вы получаете информацию по вопросам деятельности Университета? | | |
| | Сайт вуза | 22,7 | 27 |
| | Локальный диск Университета | 2,5 | 3 |
| | Личный кабинет обучающегося | 4,4 | 9,2 |

| | | | |
|----|--|------|------|
| | Староста, одnogруппники | 34,5 | 32,2 |
| | Социальные сети Университета | 21,2 | 16,8 |
| | Устная неофициальная информация | 11,3 | 8,9 |
| | Информацией о жизни Университета не владею | 1,5 | 1,6 |
| | Корпоративная почта Университета | 2 | 1,3 |
| 26 | Оцените по пятибалльной шкале (где 1– наименьшая оценка, 5– наивысшая) предоставляемые возможности для развития Вашей научно-исследовательской деятельности в рамках образовательной программы: | | |
| | Участие в научно-исследовательских работах (НИР), реализуемых по заказу сторонних организаций | | |
| | 1 | 6,7 | 8,8 |
| | 2 | 3,4 | 3,6 |
| | 3 | 19,1 | 16,8 |
| | 4 | 33,7 | 24,8 |
| | 5 | 37,1 | 46 |
| | Написание научных статей для публикации в журналах, индексируемых РИНЦ/ВАК | | |
| | 1 | 7,9 | 9,5 |
| | 2 | 2,2 | 2,9 |
| | 3 | 15,7 | 15,3 |
| | 4 | 33,7 | 27 |
| | 5 | 40,4 | 45,3 |
| | Участие в научно-практических конференциях в формате участника | | |
| | 1 | 4,5 | 10,2 |
| | 2 | 2,2 | 2,9 |
| | 3 | 18 | 14,6 |
| | 4 | 32,6 | 24,1 |
| | 5 | 42,7 | 48,2 |
| | Работа над собственным научным проектом | | |
| | 1 | 6,7 | 14,6 |
| | 2 | 5,6 | 0,7 |
| | 3 | 12,4 | 14,6 |
| | 4 | 33,7 | 22,6 |
| | 5 | 41,6 | 47,4 |
| | Не принимал участия | | |
| | 1 | 36 | 16,8 |
| | 2 | 1,1 | 2,9 |
| | 3 | 12,4 | 8,8 |
| | 4 | 16,9 | 15,3 |
| | 5 | 33,7 | 56,2 |
| 27 | Отметьте в каких из нижеперечисленных мероприятий Вы принимали участие прошедшем | | |
| | Участие в научно-исследовательских работах (НИР), реализуемых по заказу сторонних организаций | 10,8 | 17,6 |
| | Написание научных статей для публикации в журналах, индексируемых РИНЦ/ВАК | 39,2 | 16,3 |
| | Работа над собственным научным проектом | 5,9 | 13,1 |
| | Не принимал участия | 44,1 | 52,9 |
| 28 | Как часто Вы посещаете сайт Университета? | | |
| | Раз в месяц | 24,7 | 21,2 |
| | Раз в неделю | 25,8 | 24,1 |
| | Каждый день | 22,5 | 26,3 |
| | Не посещаю | 20,2 | 17,5 |
| | В период сессии | 6,7 | 10,9 |
| 29 | Принимаете ли Вы участие в научно-исследовательских мероприятиях (конференциях, круглых столах), организуемых Университетом? | | |
| | Участвую регулярно | 12,4 | 14,6 |
| | Иногда участвую | 46,1 | 38 |
| | Пока не принимал участие | 41,6 | 47,4 |
| 30 | Насколько Вы удовлетворены работой сотрудников учебного управления Университета? | | |

| | | | |
|----|---|------|------|
| | Удовлетворен | 64 | 59,1 |
| | Частично удовлетворен | 32,6 | 38,7 |
| | Не удовлетворен | 3,4 | 2,2 |
| 31 | Ваше отношение к организации учебного процесса? | | |
| | Претензий нет | 86,5 | 82,5 |
| | Несоответствие изучаемых дисциплин получаемому направлению подготовки/специальности | 4,5 | 5,8 |
| | Несоответствие количества выделяемых часов значимости дисциплины | 9 | 8 |
| | Неудовлетворенность организацией зачетов и экзаменов | 0 | 3,6 |
| 32 | Удовлетворенность структурой образовательной программы, по которой Вы обучаетесь: | | |
| | Соответствует ли структура программы Вашим ожиданиям? (присутствуют все дисциплины; нет дублирования дисциплин; нет нарушения логики преподавания дисциплин и т.п.)? | | |
| | 1 | 2,2 | 2,9 |
| | 2 | 6,7 | 5,8 |
| | 3 | 14,6 | 12,4 |
| | 4 | 31,5 | 28,5 |
| | 5 | 44,9 | 50,4 |
| | Удовлетворяет ли Вашим потребностям выделяемый объем времени, отведенный на лекционные занятия? | | |
| | 1 | 2,2 | 1,5 |
| | 2 | 1,1 | 2,9 |
| | 3 | 14,6 | 13,9 |
| | 4 | 30,3 | 27,7 |
| | 5 | 51,7 | 54 |
| | Насколько полно Вам предоставляется возможность выбора дисциплин? | | |
| | 1 | 10,1 | 10,9 |
| | 2 | 9 | 2,2 |
| | 3 | 18 | 20,4 |
| | 4 | 27 | 19,7 |
| | 5 | 36 | 46,7 |
| | Удовлетворяет ли Вашим потребностям выделяемый объем времени, отведенный на практические занятия? | | |
| | 1 | 0 | 2,9 |
| | 2 | 3,4 | 5,1 |
| | 3 | 15,7 | 12,4 |
| | 4 | 32,6 | 27 |
| | 5 | 48,3 | 52,6 |

На основе результатов анкетирования обучающихся по оценке удовлетворенности условиями, содержанием, организацией и качеством образовательного процесса в целом и отдельных дисциплин (модулей) и практик можно сделать следующие общие выводы, основываясь на основных вопросах анкеты:

Студенты в целом удовлетворены качеством преподавания и содержанием образовательной программы. Отмечается рост уровня теоретической подготовки по фундаментальным дисциплинам: доля оценивающих его как «высокий» выросла с 25,8% до 37,2%. Положительная динамика наблюдается в оценке соответствия учебного материала ожиданиям: ответ «соответствует» вырос с 61,8% до 67,2%. Большинство респондентов высоко оценивают уровень организации и качества преподавания по своему направлению подготовки.

Результаты опроса показывают общую позитивную динамику в оценке образовательного процесса в 2025 году по сравнению с 2024 годом. Выросла удовлетворенность содержанием учебного материала, теоретической подготовкой и развитием надпрофессиональных навыков: доля отметивших их развитие увеличилась с 84,3% до 90,5%. Увеличилась доля студентов, считающих, что практика дает практические навыки для будущей профессии (стабильно высокий показатель — 82%).

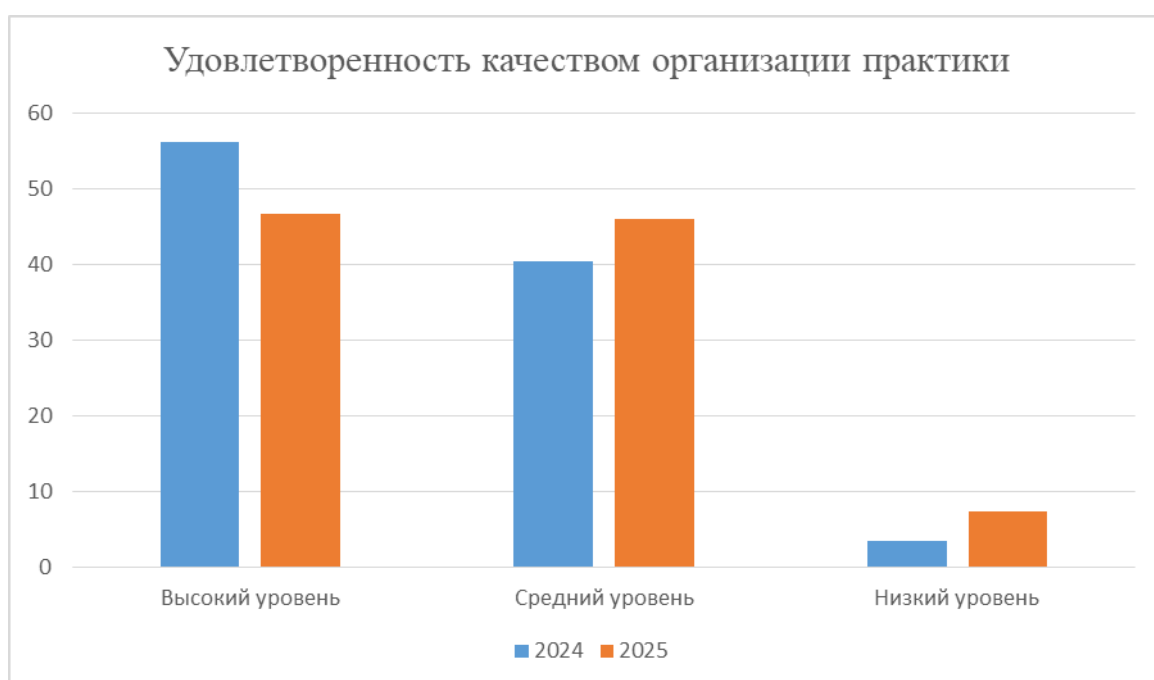
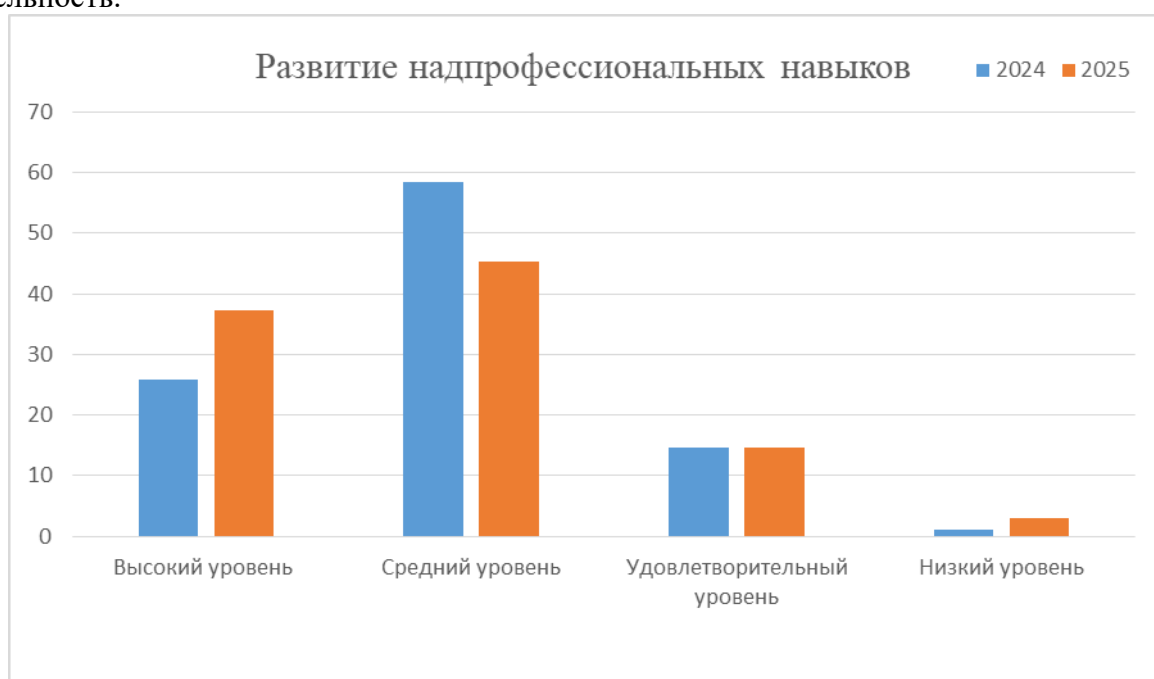
Однако анкетирование выявило и отдельные аспекты, требующие внимания. Снизилась доля студентов, **полностью удовлетворенных** качеством организации практики: с 56,2% до 46,7%, при

этом доля **частично удовлетворенных** выросла с 40,4% до 46%. Наблюдается рост числа пропусков занятий по болезни: с 19,1% до 32,8%. Увеличилось количество респондентов, не знающих о портфолио студента (с 20,2% до 29,2%), а также сократилась доля тех, кто считает его ненужным (с 48,3% до 42,3%).

Результаты опроса относительно предоставляемых возможностей для развития научно-исследовательской деятельности в рамках образовательной программы показывают неоднозначную динамику: выросло участие в НИР (с 10,8% до 17,6%), но сократилась доля студентов, пишущих научные статьи (с 39,2% до 16,3%).

Информационная открытость остается на высоком уровне: большинство студентов отмечают своевременность публикации расписания (88,8% в 2024 г., данные за 2025 г. по этому пункту в таблице не приведены). Также сохраняется высокая удовлетворенность работой учебного управления (удовлетворены: 64% в 2024 г. и 59,1% в 2025 г.) и структурой образовательной программы (оценка «5» выросла с 44,9% до 50,4%).

Таким образом, анкетирование показывает, что в 2025 году студенты в целом более позитивно оценивают ключевые академические аспекты (теория, навыки, содержание), однако есть отдельные моменты, где наблюдается снижение показателей по сравнению с прошлым годом, особенно в организации практики, росте пропусков по болезни и вовлеченности в научную публикационную деятельность.



1. Развитие надпрофессиональных навыков

- Доля студентов, отметивших развитие навыков, выросла с 84,3% до 90,5%.
- Доля студентов, не развивших данные навыки, снизилась с 15,7% до 9,5%.

Это указывает на существенное улучшение в формировании ключевых компетенций. Успех может быть связан с внедрением активных методов обучения (дискуссий, деловых игр, проектной работы), которые студенты отмечают как наиболее эффективные. Позитивная динамика демонстрирует, что образовательная программа стала более целенаправленно развивать коммуникативные способности, критическое мышление и лидерские качества, что крайне важно для будущей профессиональной адаптации выпускников.

2. Удовлетворенность качеством организации практики

- Доля студентов, полностью удовлетворённых организацией практики, снизилась с 56,2% до 46,7%.
- Доля частично удовлетворённых студентов выросла с 40,4% до 46,0%.
- Доля неудовлетворённых студентов выросла более чем в два раза: с 3,4% до 7,3%.

Этот тренд отражает **возросший критический запрос студентов на качество практической подготовки**. При том что её важность признаётся абсолютным большинством (82%), организация процесса всё чаще не соответствует ожиданиям. Студенты указывают на необходимость более чёткого содержательного плана, усиленной поддержки со стороны руководителей от университета и более тесной интеграции заданий с реальными профессиональными задачами. Снижение удовлетворённости при высокой значимости практики сигнализирует о необходимости системного пересмотра её организации, налаживания партнёрств и контроля за качеством взаимодействия всех участников процесса.

Вывод: Наблюдается положительная динамика по ключевым академическим показателям: выросла оценка теоретической подготовки и развития надпрофессиональных навыков.

Однако выявлена отрицательная тенденция в организации практической подготовки: уровень удовлетворённости качеством практик значительно снизился. Студенты демонстрируют рост требовательности к образовательному процессу, выражая более критичную оценку профессиональных дисциплин и усиливая запрос на прикладную составляющую обучения.

Организационные аспекты (работа учебного управления, доступность расписания) остаются стабильными. Таким образом, при общем улучшении качества образования приоритетной задачей становится системное реформирование практической подготовки для соответствия возросшим ожиданиям обучающихся.

Таблица 4. Позволяет рассмотреть данные, полученные по Разделу 3 анкеты для обучающихся.

Таблица 4.
Раздел 3. Обеспеченность и условия реализации образовательной программы

| № | Содержание вопросов и варианты ответов | Доля показателя в % 2024 | Доля показателя в % 2025 |
|---|--|--------------------------|--------------------------|
| 1 | Удовлетворенность условиями реализации программы: | | |
| | Насколько удовлетворяет Вашим потребностям вся информация, касающаяся учебного процесса, внеучебных мероприятий? | | |
| | 1 | 1,1 | 0,7 |
| | 2 | 1,1 | 3,6 |
| | 3 | 12,4 | 9,5 |
| | 4 | 29,2 | 21,9 |
| | 5 | 56,2 | 64,2 |
| | Оцените, пожалуйста, качество подключения к ЭБС из любой точки, где есть сеть Интернет как внутри Университета, так и вне его | | |
| | 1 | 1,1 | 12,4 |
| | 2 | 4,5 | 5,1 |
| | 3 | 19,1 | 13,9 |
| | 4 | 24,7 | 14,6 |
| | 5 | 50,6 | 54 |

| | | | |
|---|---|------|------|
| | Насколько Вы удовлетворены организацией проведения преподавателями индивидуальных консультаций в ходе семестра? | | |
| | 1 | 1,1 | 1,5 |
| | 2 | 2,2 | 3,6 |
| | 3 | 10,1 | 10,9 |
| | 4 | 24,7 | 22,6 |
| | 5 | 61,8 | 61,3 |
| | Насколько полно размещены учебно-методические материалы по образовательной программе в электронной информационной образовательной среде (ЭИОС) (наличие учебных планов, рабочих программ дисциплин, программ практик и пр.)? | | |
| | 1 | 0 | 0,7 |
| | 2 | 1,1 | 2,2 |
| | 3 | 6,7 | 9,5 |
| | 4 | 34,8 | 23,4 |
| | 5 | 57,3 | 64,2 |
| 2 | Удовлетворенность материально-техническим обеспечением программы: | | |
| | Удовлетворяет ли Вас качество аудиторий, помещений кафедр, фондов читального зала и библиотеки, учебных лаборатории и оборудования? | | |
| | 1 | 2,2 | 0,7 |
| | 2 | 4,5 | 3,6 |
| | 3 | 14,6 | 16,8 |
| | 4 | 36 | 22,6 |
| | 5 | 42,7 | 56,2 |
| | Насколько удовлетворяют Вашим потребностям помещения для самостоятельной работы (Вы имеете свободный доступ в эти помещения, они оснащены компьютерной техникой с выходом в сеть «Интернет», подключены к ЭБС, имеется доступ к профессиональным базам и пр.)? | | |
| | 1 | 2,2 | 2,2 |
| | 2 | 4,5 | 4,4 |
| | 3 | 16,9 | 16,1 |
| | 4 | 31,5 | 19 |
| | 5 | 44,9 | 58,4 |
| | Удовлетворяет ли Вашим потребностям лабораторное оборудование, необходимое для реализации программы? | | |
| | 1 | 3,4 | 0,7 |
| | 2 | 3,4 | 2,9 |
| | 3 | 16,9 | 13,9 |
| | 4 | 25,8 | 24,1 |
| | 5 | 50,6 | 58,4 |
| 3 | Общая удовлетворенность качеством предоставления образовательных услуг по программе: | | |
| | Предоставляется ли Вам возможность участвовать в формировании своей индивидуальной образовательной программы? | | |
| | 1 | 5,6 | 2,2 |
| | 2 | 2,2 | 2,9 |
| | 3 | 15,7 | 16,1 |
| | 4 | 31,5 | 21,2 |
| | 5 | 44,9 | 57,7 |
| | Предоставляется ли Вам возможность оценивания содержания, организации и качества учебного процесса в целом, а также работы отдельных преподавателей? | | |
| | 1 | 2,2 | 0,7 |
| | 2 | 2,2 | 2,2 |
| | 3 | 11,2 | 8 |
| | 4 | 29,2 | 29,9 |
| | 5 | 55,1 | 59,1 |
| | Оцените возможность творческого самовыражения/развития (в спортивных, культурных и др. секций) | | |
| | 1 | 1,1 | 0,7 |
| | 2 | 1,1 | 0,7 |
| | 3 | 10,1 | 9,5 |

| | | | |
|---|--|------|------|
| | 4 | 27 | 21,2 |
| | 5 | 60,7 | 67,9 |
| | Оцените оперативность и результативность реагирования на Ваши запросы (на кафедру, в деканат, к руководству вуза) | | |
| | 1 | 0 | 0,7 |
| | 2 | 1,1 | 0,7 |
| | 3 | 9 | 10,2 |
| | 4 | 31,5 | 22,6 |
| | 5 | 58,4 | 65,7 |
| | Насколько Вы удовлетворены тем, что обучаетесь в нашем Университете и на данном направлении подготовки (специальности)? | | |
| | 1 | 1,1 | 1,5 |
| | 2 | 2,2 | 1,5 |
| | 3 | 6,7 | 8 |
| | 4 | 28,1 | 24,1 |
| | 5 | 61,8 | 65 |
| 4 | Насколько Вы удовлетворены открытостью, полнотой и доступностью информации о деятельности Университета: | | |
| | размещенной на информационных стендах в помещении Университета; | | |
| | 1 | 0 | 0,7 |
| | 2 | 1,1 | 0,7 |
| | 3 | 9 | 8 |
| | 4 | 32,6 | 24,8 |
| | 5 | 57,3 | 65,7 |
| | размещенной на официальном сайте Университета. | | |
| | 1 | 0 | 2,2 |
| | 2 | 2,2 | 0,7 |
| | 3 | 7,9 | 10,2 |
| | 4 | 28,1 | 22,6 |
| | 5 | 61,8 | 64,2 |
| 5 | Насколько Вы удовлетворены комфортностью предоставления услуг Университетом: | | |
| | наличие комфортной зоны отдыха (ожидания), оборудованной соответствующей мебелью; | | |
| | 1 | 9 | 2,9 |
| | 2 | 12,4 | 5,8 |
| | 3 | 14,6 | 15,9 |
| | 4 | 22,5 | 21,2 |
| | 5 | 41,6 | 56,2 |
| | наличие и понятность навигации внутри Университета; | | |
| | 1 | 3,4 | 0,7 |
| | 2 | 3,4 | 0,7 |
| | 3 | 14,6 | 12,4 |
| | 4 | 22,5 | 24 |
| | 5 | 56,2 | 65,7 |
| | наличие и доступность питьевой воды; | | |
| | 1 | 20,2 | 10,9 |
| | 2 | 15,7 | 8,8 |
| | 3 | 9 | 11,7 |
| | 4 | 15,7 | 12,9 |
| | 5 | 39,3 | 54,7 |
| | наличие и доступность санитарно-гигиенических помещений; | | |
| | 1 | 7,9 | 5,8 |
| | 2 | 9 | 7,3 |
| | 3 | 18 | 18,2 |
| | 4 | 22,5 | 13,1 |
| | 5 | 42,7 | 55,5 |
| | санитарное состояние помещений Университета; | | |
| | 1 | 7,9 | 5,1 |
| | 2 | 5,6 | 5,8 |

| | | | |
|----------|---|------|------|
| | 3 | 11,2 | 15,3 |
| | 4 | 33,7 | 21,9 |
| | 5 | 41,6 | 51,8 |
| | транспортная доступность (возможность доехать до Университета на общественном транспорте) | | |
| | 1 | 0 | 4,4 |
| | 2 | 1,1 | 4,4 |
| | 3 | 5,6 | 10,9 |
| | 4 | 32,6 | 19,7 |
| | 5 | 60,7 | 60,6 |
| 6 | Насколько Вы удовлетворены качеством оборудования помещений Университета и прилегающей к ней территории с учетом доступности для инвалидов: | | |
| | оборудование входных групп пандусами (подъемными платформами); | | |
| | 1 | 2,2 | 2,9 |
| | 2 | 1,1 | 2,2 |
| | 3 | 10,1 | 10,9 |
| | 4 | 33,7 | 24,1 |
| | 5 | 52,8 | 59,9 |
| | наличие выделенных стоянок для автотранспортных средств инвалидов; | | |
| | 1 | 7,9 | 5,8 |
| | 2 | 1,1 | 2,2 |
| | 3 | 20,2 | 15,3 |
| | 4 | 24,7 | 19 |
| | 5 | 46,1 | 57,7 |
| | наличие адаптированных лифтов, поручней, расширенных дверных проемов; | | |
| | 1 | 1,1 | 2,2 |
| | 2 | 2,2 | 1,5 |
| | 3 | 9 | 9,5 |
| | 4 | 27 | 24,1 |
| | 5 | 60,7 | 62,8 |
| | наличие сменных кресел-колясок; | | |
| | 1 | 5,6 | 7,3 |
| | 2 | 5,6 | 4,4 |
| | 3 | 19,1 | 13,1 |
| | 4 | 21,3 | 21,9 |
| | 5 | 48,3 | 53,3 |
| | наличие специально оборудованных санитарно-гигиенических помещений в Университете | | |
| | 1 | 6,7 | 5,1 |
| | 2 | 3,4 | 2,9 |
| | 3 | 15,7 | 10,9 |
| | 4 | 27 | 23,4 |
| | 5 | 47,2 | 57,7 |
| 7 | Насколько Вы удовлетворены качеством обеспечения в Университете условий доступности, позволяющих инвалидам получать образовательные услуги наравне с другими, включая: | | |
| | дублирование для инвалидов по слуху и зрению звуковой и зрительной информации; | | |
| | 1 | 2,2 | 0,7 |
| | 2 | 0 | 1,5 |
| | 3 | 1,1 | 6,6 |
| | 4 | 7,9 | 7,3 |
| | 5 | 24,7 | 30,7 |
| | Затрудняюсь оценить | 64 | 53,3 |
| | дублирование надписей, знаков и иной текстовой и графической информации знаками, выполненными рельефно-точечным шрифтом Брайля; | | |
| | 1 | 2,2 | 0,7 |
| | 2 | 1,1 | 1,5 |
| | 3 | 1,1 | 2,8 |
| | 4 | 5,6 | 5,1 |
| | 5 | 22,5 | 32,8 |

| | | | |
|----|--|------|------|
| | Затрудняюсь оценить | 67,4 | 54 |
| | возможность предоставления инвалидам по слуху (слуху и зрению) услуг сурдопереводчика (тифлосурдопереводчика); | | |
| | 1 | 3,4 | 0,7 |
| | 2 | 0 | 2,2 |
| | 3 | 0 | 4,4 |
| | 4 | 4,5 | 4,4 |
| | 5 | 20,2 | 32,8 |
| | Затрудняюсь ответить | 71,9 | 55,5 |
| | помощь, оказываемая работниками Университета, прошедшими необходимое обучение (инструктирование) по сопровождению инвалидов в помещениях Университета и на прилегающей территории; | | |
| | 1 | 2,2 | 0 |
| | 2 | 0 | 2,2 |
| | 3 | 0 | 6,6 |
| | 4 | 7,9 | 4,4 |
| | 5 | 23,6 | 32,1 |
| | Затрудняюсь оценить | 66,3 | 54,7 |
| | наличие возможности предоставления образовательных услуг в дистанционном режиме или на дому | | |
| | 1 | 2,2 | 0 |
| | 2 | 0 | 1,5 |
| | 3 | 3,4 | 5,1 |
| | 4 | 10,1 | 7,3 |
| | 5 | 29,2 | 33,6 |
| | Затрудняюсь оценить | 55,1 | 52,6 |
| 8 | Оцените удовлетворенность доброжелательностью, вежливостью работников Университета: обеспечивающих первичный контакт и информирование получателя услуги при непосредственном обращении в Университет (работники приемной комиссии, секретариата, учебной части и прочие); | | |
| | 1 | 1,1 | 1,5 |
| | 2 | 0 | 1,5 |
| | 3 | 11,2 | 8 |
| | 4 | 28,1 | 25,5 |
| | 5 | 59,6 | 63,5 |
| | обеспечивающих непосредственное оказание услуги в Университете при обращении; | | |
| | 1 | 1,1 | 0,7 |
| | 2 | 0 | 1,5 |
| | 3 | 7,9 | 8,8 |
| | 4 | 31,5 | 26,3 |
| | 5 | 59,6 | 62,8 |
| | при использовании дистанционных форм взаимодействия. | | |
| | 1 | 1,1 | 0,7 |
| | 2 | 0 | 1,5 |
| | 3 | 7,9 | 9,5 |
| | 4 | 31,5 | 27,7 |
| | 5 | 59,6 | 60,6 |
| 9 | Готовы Вы рекомендовать наш Университет родственникам и знакомым (могли бы рекомендовать, если бы была возможность выбора организации)? | | |
| | Да | 88,8 | 93,4 |
| | Нет | 11,2 | 6,6 |
| 10 | Удовлетворяет ли Вас материально-техническую оснащенность учебных аудиторий в Университете? | | |
| | удовлетворяет полностью | 48,3 | 51,8 |
| | частично удовлетворяет | 46,1 | 44,5 |
| | не удовлетворяет | 5,6 | 3,6 |
| 11 | Удовлетворены ли Вы санитарно-гигиеническим состоянием учебных аудиторий? | | |
| | удовлетворен | 47,2 | 48,9 |

| | | | |
|-----------|--|------|------|
| | частично удовлетворен | 46,1 | 44,5 |
| | не удовлетворен | 6,7 | 6,6 |
| 12 | Удовлетворенность материальной базой | | |
| | наличие необходимой учебной и научной литературы в библиотеке | | |
| | 1 | 2,2 | 1,5 |
| | 2 | 0 | 0,7 |
| | 3 | 7,9 | 9,5 |
| | 4 | 25,8 | 23,4 |
| | 5 | 64 | 65 |
| | наличие компьютеров, используемых в учебном процессе | | |
| | 1 | 2,2 | 2,2 |
| | 2 | 2,2 | 4,4 |
| | 3 | 15,7 | 13,5 |
| | 4 | 25,8 | 24,1 |
| | 5 | 53,9 | 56,2 |
| | наличие учебного и научного оборудования | | |
| | 1 | 2,2 | 2,9 |
| | 2 | 2,2 | 2,2 |
| | 3 | 7,9 | 8,8 |
| | 4 | 30,3 | 26,3 |
| | 5 | 57,3 | 59,9 |
| | наличие лабораторий и специализированных аудиторий | | |
| | 1 | 1,1 | 2,2 |
| | 2 | 2,2 | 2,2 |
| | 3 | 13,5 | 12,4 |
| | 4 | 32,6 | 24,8 |
| | 5 | 50,6 | 58,4 |
| | наличие спортивного оборудования | | |
| | 1 | 1,1 | 2,9 |
| | 2 | 2,2 | 4,4 |
| | 3 | 14,6 | 11,7 |
| | 4 | 32,6 | 21,2 |
| | 5 | 49,4 | 59,9 |
| | наличие электронных учебно-методических материалов | | |
| | 1 | 1,1 | 4,4 |
| | 2 | 0 | 2,2 |
| | 3 | 11,2 | 8 |
| | 4 | 31,5 | 23,4 |
| | 5 | 56,2 | 62 |
| 13 | Удовлетворены ли качеством ресурсов, представленных в ЭИОС Университета? | | |
| | доступ к электронной библиотечной системе | | |
| | 1 | 1,1 | 0,7 |
| | 2 | 1,1 | 2,9 |
| | 3 | 4,5 | 10,2 |
| | 4 | 32,6 | 24,8 |
| | 5 | 60,7 | 61,3 |
| | доступ к образовательным ресурсам и/или профессиональным базам данных (подборкам информационных ресурсов по тематикам) в соответствии с содержанием Вашей образовательной программы | | |
| | 1 | 0 | 0 |
| | 2 | 1,1 | 2,9 |
| | 3 | 7,9 | 11,7 |
| | 4 | 30,3 | 24,1 |
| | 5 | 60,7 | 61,3 |
| | личный кабинет обучающегося | | |
| | 1 | 1,1 | 0,7 |
| | 2 | 1,1 | 4,4 |
| | 3 | 7,9 | 6,6 |

| | | |
|---|------|------|
| 4 | 27 | 25,5 |
| 5 | 62,9 | 62,8 |
| доступ к электронному расписанию | | |
| 1 | 1,1 | 0 |
| 2 | 1,1 | 2,9 |
| 3 | 7,9 | 8 |
| 4 | 24,7 | 24,1 |
| 5 | 65,2 | 65 |
| формирование электронного портфолио | | |
| 1 | 1,1 | 1,5 |
| 2 | 2,2 | 5,8 |
| 3 | 11,2 | 8,8 |
| 4 | 28,1 | 23,4 |
| 5 | 57,3 | 60,6 |
| доступ к учебным планам, рабочим программам дисциплин, программам практик, электронным учебным изданиям и электронным образовательным ресурсам, указанных в РПД, программах практик по образовательной программе | | |
| 1 | 0 | 0,7 |
| 2 | 1,1 | 2,2 |
| 3 | 4,5 | 8 |
| 4 | 31,5 | 24,8 |
| 5 | 62,9 | 64,2 |

Сравнение с прошлым годом показывает:

- Общая удовлетворённость образовательным процессом остаётся высокой, но часть студентов стала более критично оценивать отдельные дисциплины и практики.
- Практическая подготовка — ключевая зона роста: доля студентов, оценивающих её как «высокий уровень», снизилась, а «средний уровень» вырос.
- Организация учебного процесса оценивается стабильно, но выросла доля «средних» оценок, что отражает запрос на улучшение коммуникации и гибкость расписания.
- Качество производственных практик воспринимается лучше, чем в прошлом году: больше студентов отмечают высокий уровень взаимодействия с организациями.

Преподаватель 1

- Сильные стороны: доступность объяснения материала, активная обратная связь со студентами.
- Зона роста: использование цифровых технологий и интерактивных форм обучения.

Преподаватель 2

- Сильные стороны: практико-ориентированный подход, вовлечение студентов в проекты.
- Зона роста: системность подачи теории, часть студентов оценивает как «средний уровень».

Преподаватель 3

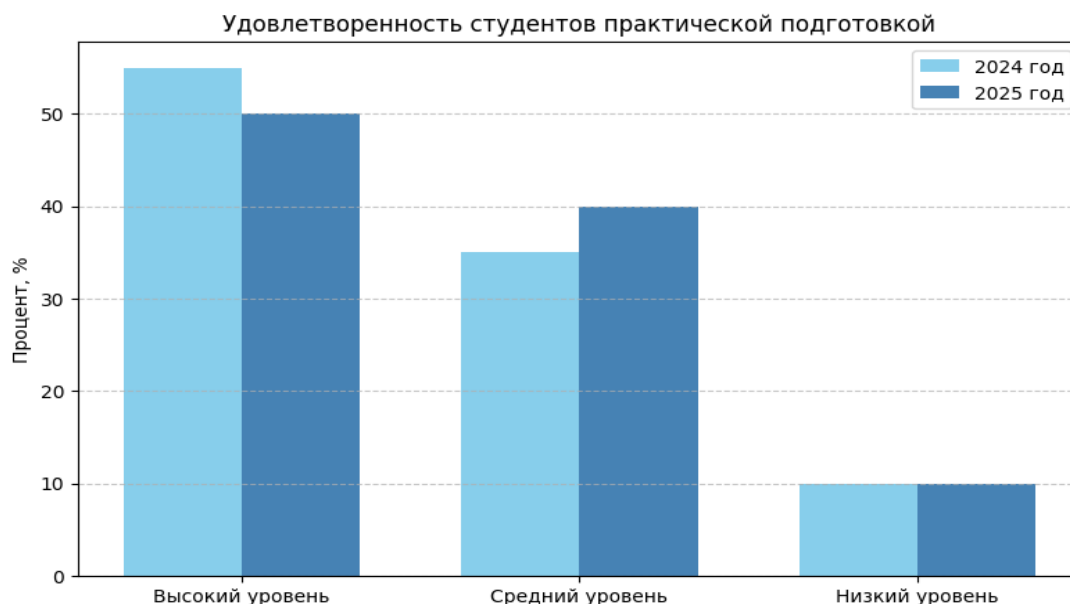
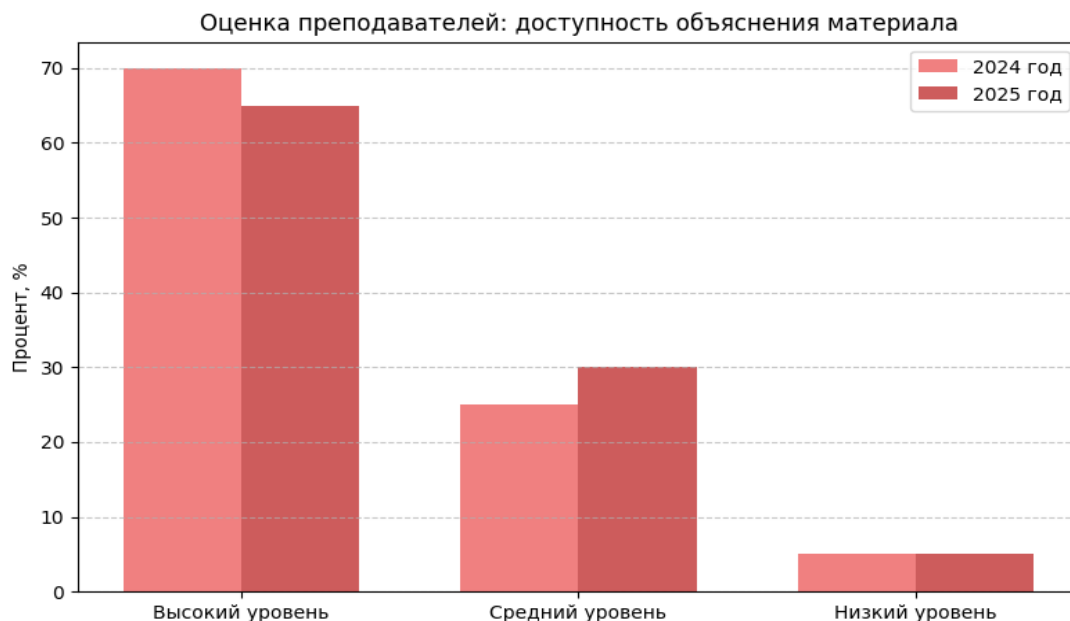
- Сильные стороны: дисциплинированность, чёткая организация занятий.
- Зона роста: мотивация студентов и развитие коммуникации, командной работы.

Студенты стали более требовательными: растёт доля «средних» оценок, что сигнализирует о необходимости обновления методик и усиления практико-ориентированного обучения.

Преподаватели демонстрируют стабильные результаты, но студенты ожидают большего вовлечения в цифровые технологии.

Сравнение с прошлым годом показывает: общая удовлетворённость остаётся высокой, но запросы студентов эволюционируют — от формальной теории к практическим навыкам и современным методикам преподавания.

Сравнительные диаграммы, которые наглядно показывают динамику оценок студентов и преподавателей за 2024–2025 годы:



1. Удовлетворённость студентов практической подготовкой
 - Высокий уровень снизился с 55% до 50%.
 - Средний уровень вырос с 35% до 40%.
 - Низкий уровень остался на уровне 10%. Это отражает запрос студентов на большее количество практических занятий, кейсов и реальных проектов.
2. Оценка преподавателей по критерию «доступность объяснения материала»
 - Высокий уровень снизился с 70% до 65%.
 - Средний уровень вырос с 25% до 30%.
 - Низкий уровень остался на уровне 5%. Студенты стали более критично оценивать качество подачи материала, ожидая больше интерактивности и современных методик.

Заключение

Положительные тенденции:

1. **Рост удовлетворённости НПР** условиями труда, оснащённостью и организацией учебного процесса.

2. **Увеличение публикационной активности преподавателей.**
3. **Высокая лояльность студентов (93,4% готовы рекомендовать университет).**
4. **100% удовлетворённость работодателей** качеством подготовки выпускников в 2025 году.

Области для улучшения:

1. **Практическая подготовка:** работодатели и студенты указывают на необходимость усиления практической составляющей.
2. **Взаимодействие с работодателями:** снижение оценок по организации практик требует пересмотра форматов сотрудничества.

Рекомендации:

1. **Расширение базы практик** и привлечение работодателей к разработке заданий.
2. **Регулярное обновление образовательных программ** с учётом предложений работодателей.
3. **Усиление информационной поддержки** студентов по вопросам трудоустройства и карьерного роста.
4. **Стимулирование научно-исследовательской деятельности** студентов и преподавателей.

Проведённый опрос подтвердил общую положительную динамику в оценке качества образования со стороны всех заинтересованных групп. Работодатели высоко оценивают подготовку выпускников и готовы к дальнейшему сотрудничеству. Результаты опроса могут быть использованы для корректировки образовательной программы, усиления практической подготовки и развития партнёрских связей с предприятиями.